



TAX TRANSPARENCY REPORT 2022



INDICE

1. INTRODUZIONE	2	4. LA STRATEGIA FISCALE	21	6. APPENDICE	29
2. IL GRUPPO MUNDYS: UNA VISIONE D'INSIEME	4	4.1 Le linee guida strategiche per la gestione del rischio fiscale	22	6.1. Key figures di Gruppo	29
3. TAX REPORTING	6	4.2. Dal disegno all'esecuzione della Strategia Fiscale	24	6.2 Key figures dei principali paesi	29
3.1. Total Tax Contribution	7	4.3. Una sinfonia di Gruppo sulla fiscalità	25	6.3. Country-by-Country Reporting	31
3.1.1. La contribuzione fiscale totale di Gruppo	7	5. TAX GOVERNANCE, CONTROL E RISK MANAGEMENT	26	6.4. Total Tax Contribution 2022-2021	33
3.1.2. I principali indicatori della contribuzione fiscale di Gruppo	9	5.1. Tax Governance	26	6.5. Riconciliazioni con il Bilancio consolidato	35
3.1.3. L'andamento della contri- buzione fiscale di Gruppo tra il 2022 e il 2021	11	5.2. Tax control e risk management	27	6.6. Altre informazioni	36
3.1.4. Tax borne e tax collected	12	5.3. Rapporti con le autorità fiscali	28	6.7. Disclaimer	37
3.1.5. La contribuzione fiscale totale per settore di business	13				
3.1.6. La contribuzione fiscale totale per area geografica	15				
3.2 I principali paesi	16				

Mundys S.p.A.

Sede legale:

Piazza di San Silvestro 8, 00187 Roma

Ufficio direzionale e amministrativo:

Piazza A. Diaz 2, 20123 Milano

1. INTRODUZIONE

La nostra visione sulla fiscalità come fattore ESG

Con l'obiettivo di integrare pienamente i connotati di **impresa sostenibile**, Mundys S.p.A. ("Mundys") ha adottato una Strategia Fiscale ispirata alla visione della **fiscalità** quale **fattore ESG**.

Questa visione è ispirata dal convincimento per cui:



le imposte sono un contributo chiave alle esigenze delle comunità in cui il Gruppo opera ("**S**" di **Social**)



la tax compliance e il controllo del rischio fiscale sono un elemento cardine della buona governance aziendale e, come tale, una delle garanzie minime di salvaguardia che il Gruppo intende assicurare, per potersi qualificare come sostenibile ("**G**" di **Governance**)

Per dare sostanza ed esecuzione a questa visione, già dal 2018, Mundys:



ha affermato nella **Strategia Fiscale** l'intenzione di assicurare la compliance alla lettera e allo spirito della normativa tributaria



ha adottato un **Tax Control Framework** (TCF), conforme alle linee guida OCSE



ha favorito un approccio trasparente e collaborativo verso l'Autorità Fiscale, attraverso l'adesione al Regime italiano della **Cooperative Compliance**.



La ferma convinzione di Mundys di operare in modo etico e l'attenzione alla gestione fiscale e al controllo dei rischi, nonché l'impegno a intrattenere rapporti trasparenti con le autorità fiscali, hanno permesso all'azienda di ottenere la certificazione internazionale **Fair Tax Mark** da parte della Fair Tax Foundation.

STRATEGIA FISCALE

TAX CONTROL FRAMEWORK



COOPERATIVE COMPLIANCE

TAX REPORTING

Disclosure del nostro approccio alla fiscalità

Il **2022** è stato un anno ricco di eventi per Mundys, che oltre al cambio degli azionisti di controllo, ha visto anche l'uscita del Gruppo dal mercato azionario.

Ciò nonostante il Gruppo ritiene fondamentale proseguire nel **percorso di trasparenza fiscale** intrapreso nel 2020, con la prima applicazione nel Bilancio Integrato della rendicontazione conforme allo **standard internazionale GRI-207**.

Tale percorso si muove lungo due direttrici principali:



TAX RISK MANAGEMENT

Attestare come sia stata data esecuzione alla Strategia Fiscale, assicurando adeguati processi per la tax compliance e la mitigazione del rischio fiscale

TRANSPARENCY

Condividere con gli stakeholder le informazioni sul contributo fornito tramite le imposte pagate e raccolte dalle collettività in cui Mundys opera



STAKEHOLDER COINVOLTI

- Autorità fiscale
- Comunità in cui operiamo
- Partners
- Investitori
- Dipendenti



Coinvolgimento del Consiglio di Amministrazione

- Strategia Fiscale
- Policy e procedure
- Relazione annuale sul Tax Control Framework



Definizione della Strategia Fiscale

- Strategia Fiscale approvata dal CdA nel 2018 e aggiornata nel 2023



Definizione di processi e procedure

- Tax Control Framework
- Tax Compliance Model
- Policy Gestione Rischio fiscale interpretativo



Realizzazione di un sistema di reportistica

- GRI 207
- Tax Transparency Report

2. IL GRUPPO MUNDYS: UNA VISIONE D'INSIEME

Il Gruppo Mundys è presente in 29 Paesi ed opera nei settori delle concessioni **autostradali** e **aeroportuali** e dei **servizi legati alla mobilità**.



AUTOSTRADE

Francia, Brasile, Spagna, Italia, Cile, Messico, Argentina, India, Porto Rico, Polonia, Stati Uniti

9.125

Km

44

Concessioni

abertis

GRUPO COSTANERA

A
STALLEPORT

los lagos

ab
concessões



AEROPORTI

Francia, Italia

5

Aeroporti

ADR Aeroporti di Roma

AEROPORT DE LA COTE D'AZUR



SERVIZI PER LA MOBILITÀ

Australia, Austria, Belgio, Cina, Colombia, Francia, Germania, Grecia, Hong Kong, Inghilterra, Italia, Paesi Bassi, Polonia, Portogallo, Repubblica Ceca, Serbia, Singapore, Slovacchia, Spagna, Stati Uniti, Svizzera, Turchia, Ungheria

~**9,6** Milioni

unità on-board

600 città

in 4 continenti

Telepass

YUNEX TRAFFIC

(dati al 31 dicembre 2022)

Autostrade

ABERTIS

Il gruppo Abertis gestisce 32 concessioni per lo sviluppo, la manutenzione e la gestione di infrastrutture autostradali a pedaggio, per circa 7.625 Km in Europa (Francia, Spagna, Italia), America (Cile, Messico, Brasile, Stati Uniti, Porto Rico, Argentina) e India.

ALTRE ATTIVITÀ AUTOSTRADALI

Il settore include 12 società titolari di concessioni per la costruzione, la gestione e la manutenzione di autostrade a pedaggio operanti in Brasile, Cile e Polonia, con un'estensione complessiva di circa 1.500 Km.

Aeroporti

AEROPORTI DI ROMA

Il settore comprende Aeroporti di Roma e le sue controllate che operano nel sistema aeroportuale di Roma, costituito dall'aeroporto internazionale "Leonardo da Vinci" sito in Fiumicino e dall'aeroporto "Giovan Battista Pastine" sito in Ciampino. Aeroporti di Roma è il primo operatore aeroportuale in Italia per numero di passeggeri ed il settimo operatore aeroportuale in Europa.

AÉROPORTS DE LA CÔTE D'AZUR

Il settore comprende *Aéroports de la Côte d'Azur* (ACA) e le sue controllate, la cui attività principale è la gestione di tre aeroporti in Francia: l'aeroporto di *Nice Côte d'Azur*, l'aeroporto di *Cannes – Mandelieu* e l'aeroporto di *Saint-Tropez – La Môle*. Il Gruppo ACA rappresenta il secondo polo aeroportuale in Francia.

Servizi per la mobilità

TELEPASS

Il gruppo Telepass fornisce servizi per la mobilità integrata e sostenibile. Nello specifico, Telepass gestisce sistemi di pedaggiamento elettronico in Italia ed in 13 Paesi europei, oltre a sistemi di pagamento legati ai trasporti (parcheggi, zone a traffico limitato, sistemi di localizzazione dei veicoli, ecc.), offrendo anche servizi di mobilità attraverso piattaforme digitali, servizi assicurativi e soccorso stradale. Telepass conta circa 9,6 milioni di *on board unit*, mentre il numero di clienti di Telepass Pay è pari a circa 831 mila.

YUNEX TRAFFIC

Il 30 giugno 2022 Mundys ha acquisito Yunex Traffic, leader globale nell'innovativo settore dell'*Intelligent Transport Systems* (ITS), dal gruppo Siemens. Le infrastrutture e le piattaforme di gestione dei flussi di traffico e di mobilità urbana di Yunex Traffic sono utilizzate in oltre 600 città e in 4 continenti (Europa, Americhe, Asia, Oceania).

3. TAX REPORTING

A partire dal 2021, il Gruppo ha adottato un modello di tax reporting che fornisce:



i dettagli della Total Tax Contribution (tax borne e tax collected) nei paesi in cui il Gruppo opera



i dettagli dei ricavi, del risultato prima delle imposte, delle imposte sul reddito accantonate e pagate, in linea con il Country-by-Country reporting del GRI 207

Nel 2022, durante il percorso evolutivo verso una maggiore trasparenza, il Gruppo ha arricchito il modello di reportistica con le seguenti ulteriori informazioni:



Confronto della Total Tax Contribution 2022 vs 2021



Total Tax Contribution per segmenti di business



Dettaglio della Total Tax Contribution delle principali giurisdizioni in cui il Gruppo opera

Il modello di reportistica adottato consente al Gruppo di fornire una panoramica chiara e immediata della propria posizione fiscale e dei contributi ai sistemi economici e sociali dei Paesi in cui è presente.

Tutto ciò evidenzia ancora una volta l'approccio del Gruppo alla responsabilità sociale e alla reputazione nelle diverse giurisdizioni in cui opera, facendo leva sulla fiscalità come elemento chiave nella transizione verso un futuro più equo e sostenibile.

3.1. TOTAL TAX CONTRIBUTION

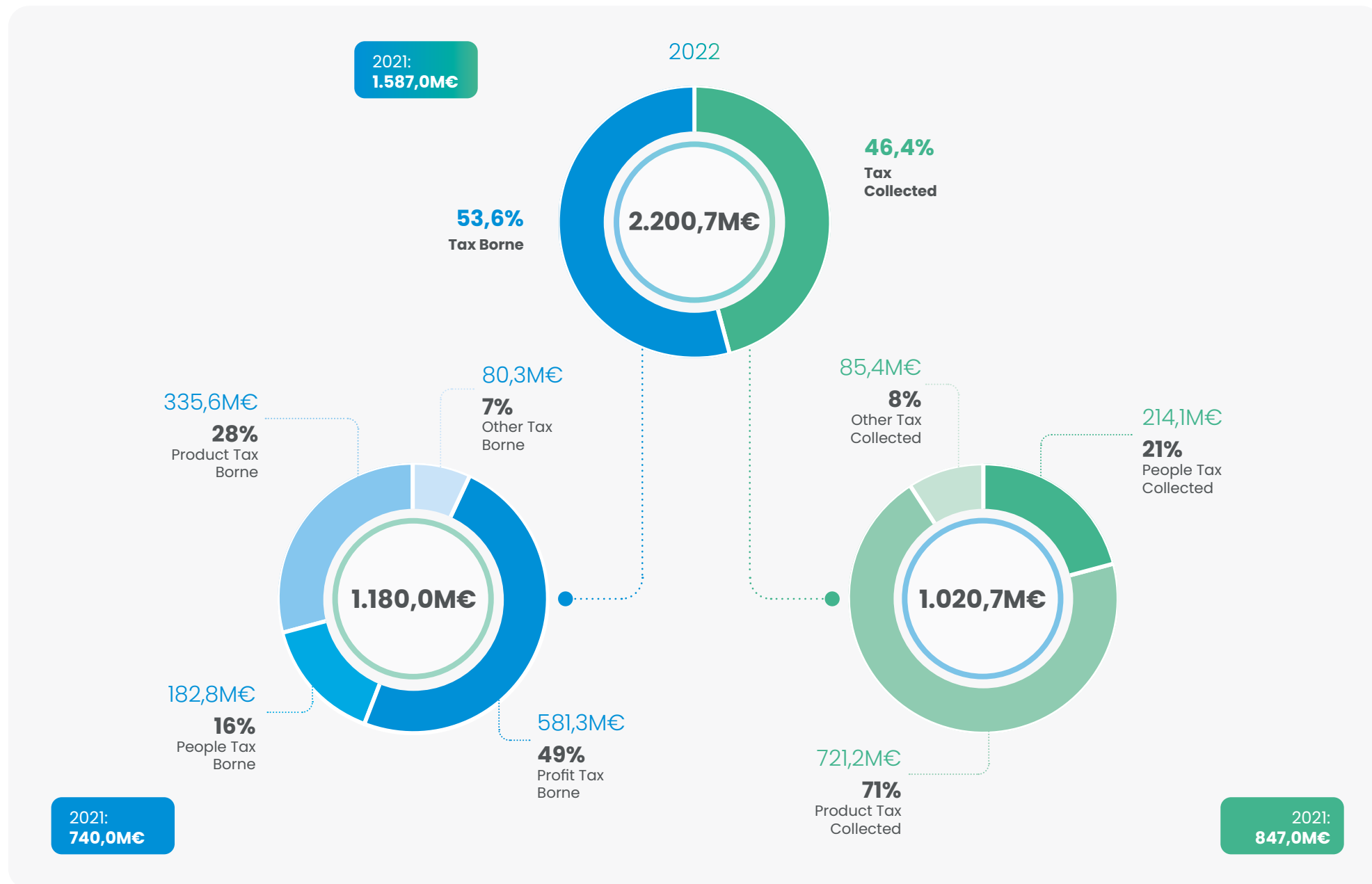
3.1.1. La contribuzione fiscale totale di Gruppo

In linea con gli standard internazionali in materia di trasparenza fiscale, le imposte pagate da Mundys vengono suddivise in **Tax borne** e **Tax collected**, al fine di evidenziare l'importanza del ruolo svolto dal Gruppo, sia come "contributor" di imposte che rappresentano un costo per l'impresa (Tax borne) sia come "collector", per conto delle amministrazioni finanziarie, di imposte di terzi (Tax collected).

In questo senso, le imposte, siano esse borne o collected, sono state classificate nelle seguenti quattro categorie:

	<p>Profit tax</p>	<p>Imposte sui redditi (incluse le withholding tax)</p>
	<p>People tax</p>	<p>Imposte sul lavoro e contributi previdenziali</p>
	<p>Product tax</p>	<p>Imposte indirette sulla vendita, l'uso e il consumo di beni e servizi</p>
	<p>Other tax</p>	<p>Altre imposte non incluse nelle precedenti categorie</p>



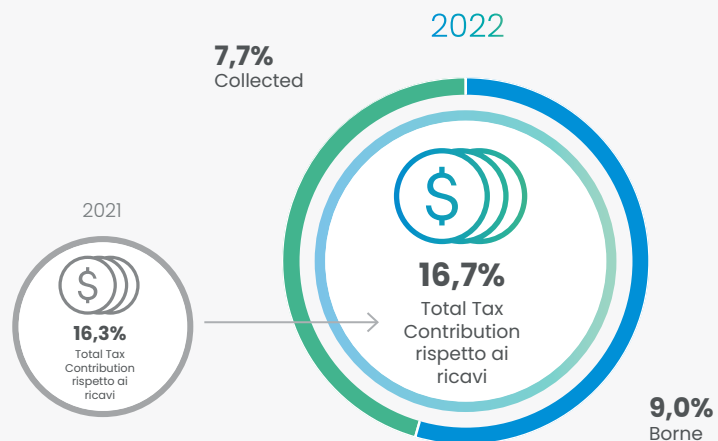


3.1.2. I principali indicatori della contribuzione fiscale di Gruppo

CONTRIBUZIONE FISCALE TOTALE RISPETTO AI RICAVI

Total Tax Contribution rispetto ai Ricavi

Per ogni **100 euro di Ricavi** generati da Mundys nel 2022 sono stati **pagati 16,7 euro di imposte totali**, di cui **9,0 per Tax borne** e **7,7 per Tax collected**.

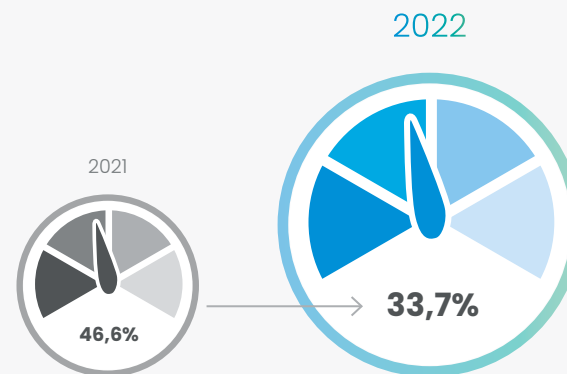


La **Contribuzione fiscale totale rispetto ai Ricavi** nel 2022 è allineato a quello del 2021 e riflette le dinamiche del business che vede in crescita sia i **livelli di ricavi** sia la **contribuzione fiscale** (soprattutto per quanto riguarda le Tax borne).

TOTAL TAX RATE

Tax borne rispetto all'Utile ante Tax borne

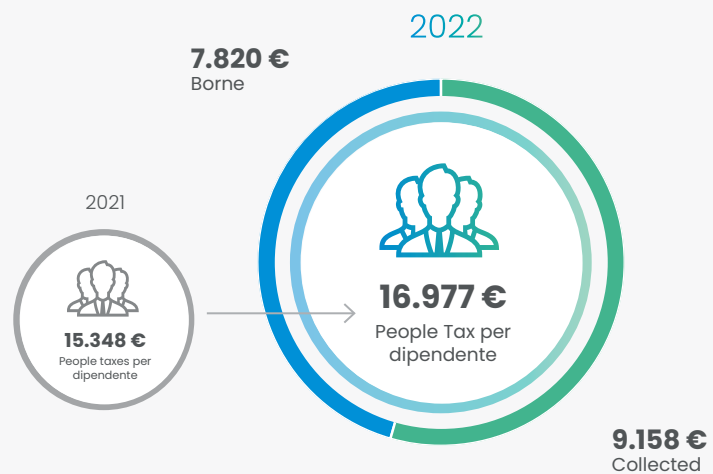
Il Total Tax Rate fornisce una misura dell'onere fiscale di tutte le imposte a carico di Mundys ed è calcolato come percentuale delle Tax borne versate rispetto all'utile prima di tali imposte. Per ogni **100 euro di Utile ante Tax borne** generato da Mundys, sono stati pagati **33,7 euro di Tax borne**.



Il **Total Tax Rate** nel **2022**, nonostante un significativo incremento delle Tax borne, risente degli effetti derivanti dall'esenzione della plusvalenza (*participation exemption*) relativa alla cessione di Autostrade per l'Italia **pari 2.809 milioni di euro**.

IMPOSTE SUL LAVORO RISPETTO AL NUMERO DI DIPENDENTI

Per ogni dipendente impiegato, Mundys ha versato **16.977 euro** di **People Tax**, di cui **7.820 euro** di imposte **borne** e **9.158 euro** di imposte **collected**.

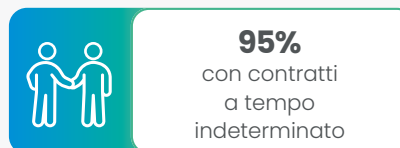


Il valore delle **People Tax per dipendente** nel **2022** registra, in lieve aumento rispetto al dato del 2021.

DISTRIBUZIONE DELL'ORGANICO TOTALE PER PAESE



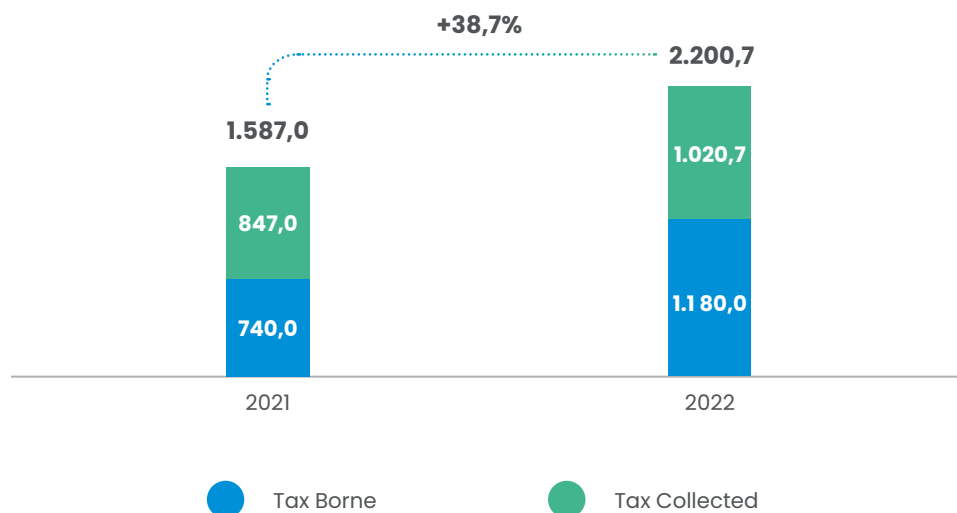
Oltre **23.000 dipendenti** in **29 Paesi**



3.1.3. L'andamento della contribuzione fiscale di Gruppo tra il 2022 e il 2021

Il **2022** ha rilevato un significativo incremento della contribuzione fiscale totale di **613,7** milioni di euro (**+38,7%**) rispetto al 2021.

La crescita della contribuzione fiscale ha visto:



La generale tendenza di crescita della contribuzione fiscale del Gruppo ha interessato, seppur in misura diversa, sia le **Tax borne** che le **Tax collected** e riflette i) l'andamento del settore dei trasporti e di quello aeroportuale che nel 2022 hanno mostrato una buona progressione nel recupero dei livelli di traffico pre-pandemico, ii) l'ingresso di Yunex nel Gruppo Mundys a partire dalla seconda metà dell'anno.



un **aumento** delle **imposte sui redditi** (per circa 371,7 milioni di euro corrispondente ad un +177,4%) per effetto della migliore performance economica registratasi nel periodo post-pandemico e di rimborsi straordinari ricevuti nel 2021 in ragione delle eccedenze di acconti versati relativi alla contrazione del business in periodo di pandemia



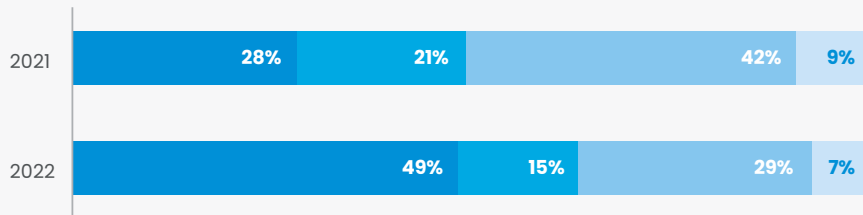
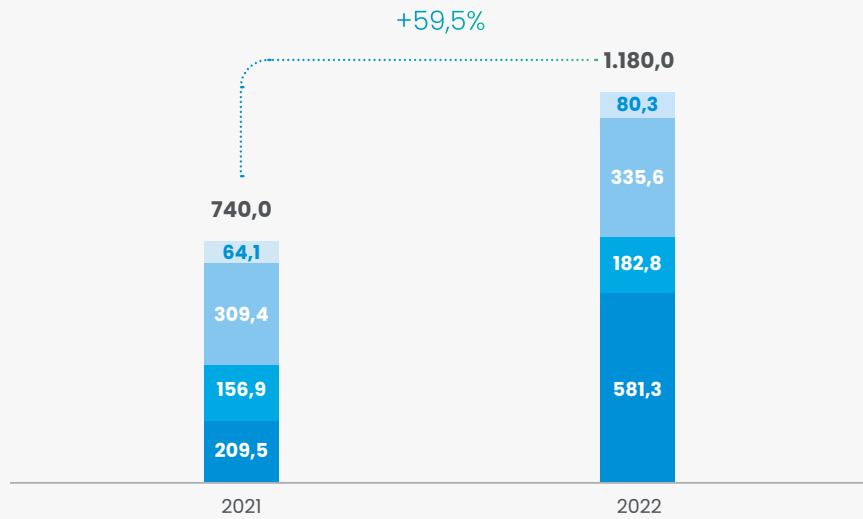
un **aumento** delle **imposte sul lavoro** (per circa 83,9 milioni di euro corrispondente ad un +26,8%), che riflette (i) l'aumento di salari, stipendi e contributi previdenziali relativi principalmente all'acquisizione di Yunex e (ii) la progressiva riduzione dei regimi di sostegno all'occupazione (ad esempio, la Cassa Integrazione), compensando la diminuzione del personale in Spagna a causa del termine di alcune concessioni, durante l'anno



un significativo **aumento** delle **imposte sui prodotti e sui servizi** (per circa 87,3 milioni di euro corrispondente ad un +9,0%) e delle **altre imposte** (per circa 70,8 milioni di euro corrispondente ad un +74,5%), per effetto dei maggiori ricavi, in crescita principalmente per la ripresa del traffico delle concessioni autostradali e di quelle aeroportuali

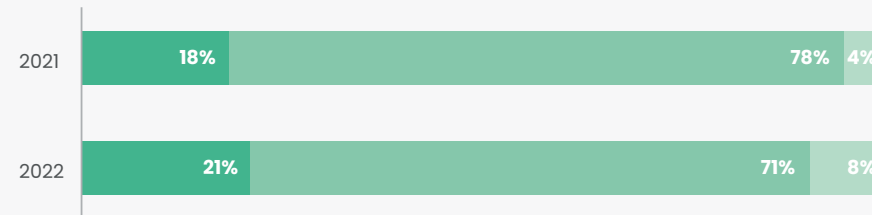
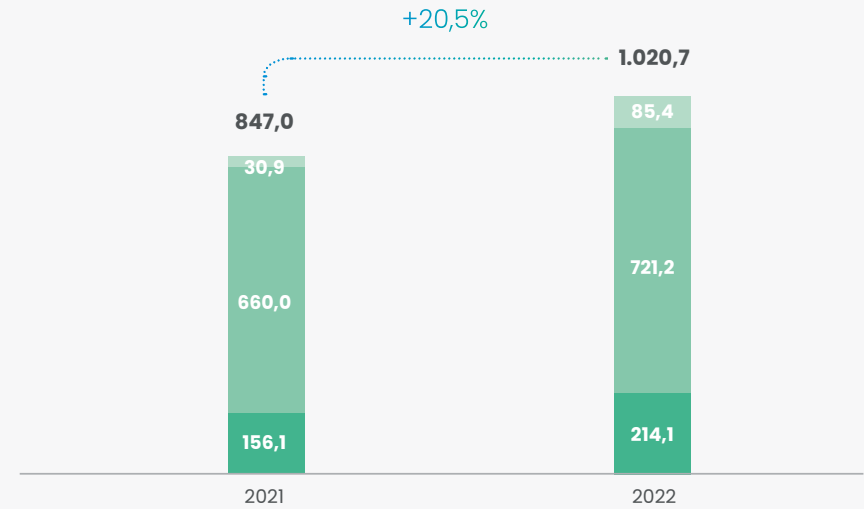
3.1.4. Tax borne e tax collected

TAX BORNE



- Profit Tax Borne
- People Tax Borne
- Product Tax Borne
- Other Tax Borne

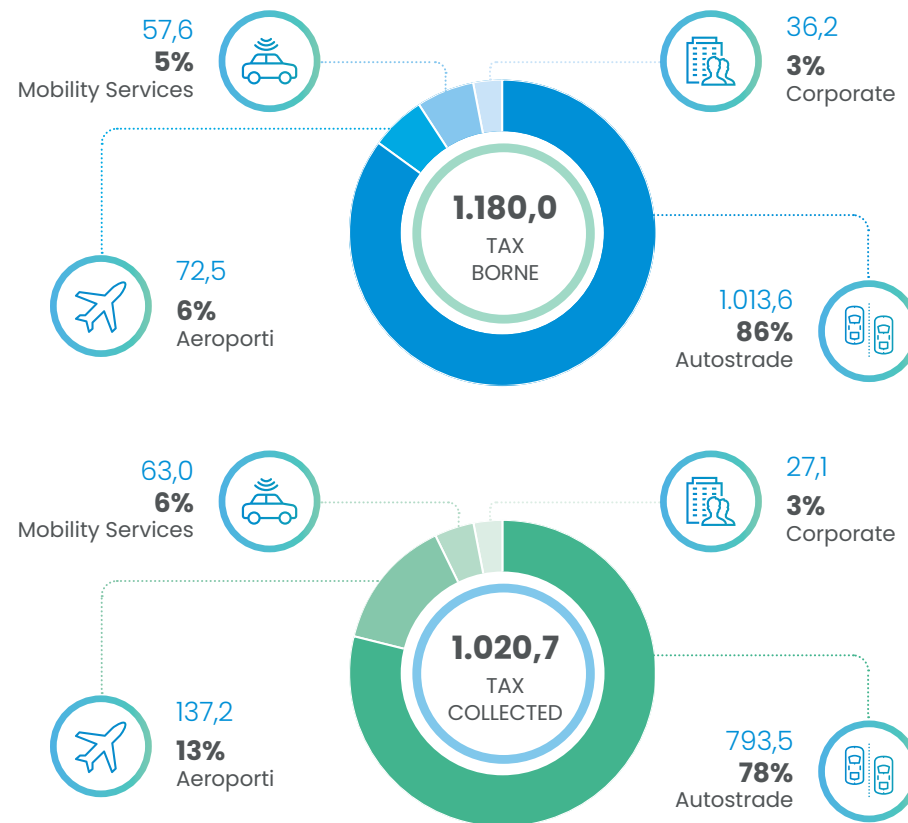
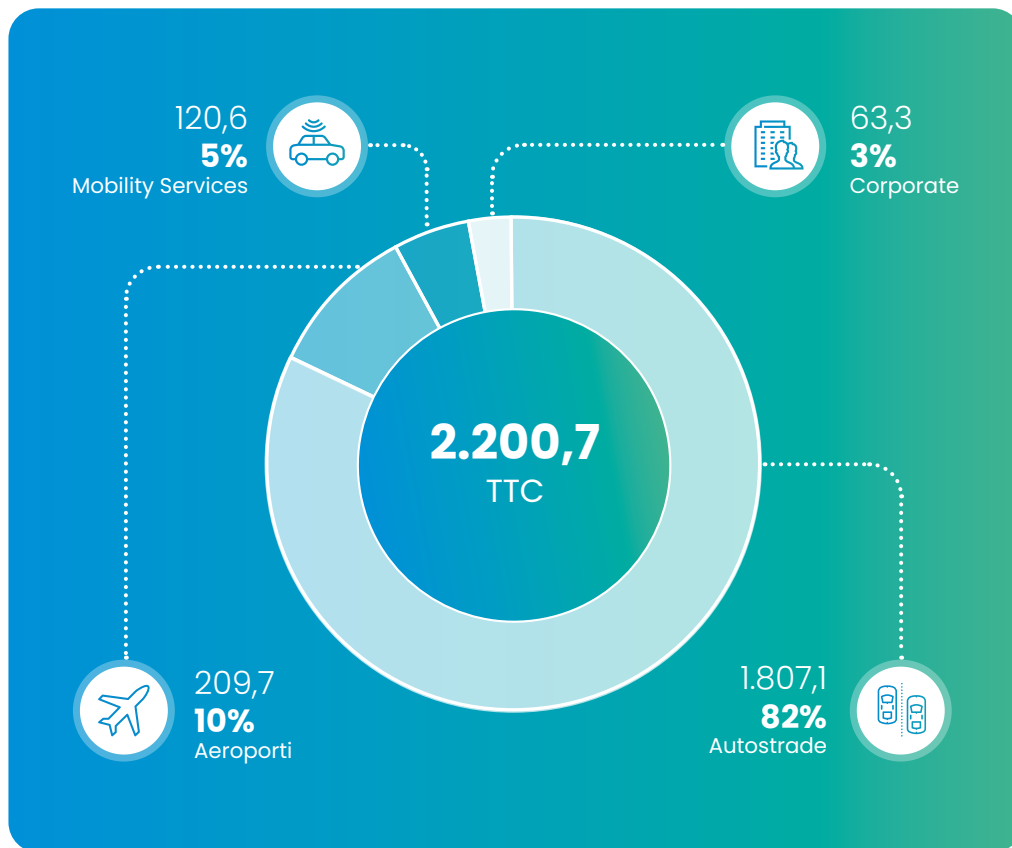
TAX COLLECTED



- People Tax Collected
- Product Tax Collected
- Other Tax Collected





3.1.5 La contribuzione fiscale totale per settore di business

Nel 2022 la rappresentazione della contribuzione fiscale totale per settore di business vede le attività **Autostradali** compartecipare per circa l'**82%** della TTC di Gruppo. Le attività **Aeroportuali** e quelle relative ai **Servizi per la Mobilità** rappresentano rispettivamente il **10%** e il **5%**. Il rimanente **3%** si riferisce alla contribuzione fiscale apportata da Mundys (attività **Corporate**).



A livello generale, i diversi settori di business contribuiscono alle Tax borne e alla Tax collected in maniera coerente tra di loro. Il maggiore peso delle imposte collected del settore Aeroportuale rispetto alle tax borne è dovuto principalmente alla presenza delle imposte addizionali sui diritti di imbarco dei passeggeri e alle imposte sulle emissioni sonore.

Il confronto tra il 2022 e il 2021 evidenzia, seppure in misura diversa, un significativo incremento della contribuzione fiscale di ciascuno dei settori di business in cui opera il Gruppo.

SETTORE DI BUSINESS	2021	2022	DELTA 2021-2022	DELTA % 2021-2022
	1.372,8	1.807,1	434,3	31,6%
	129,8	209,7	79,9	61,5%
	56,3	120,6	64,3	114,3%
	28,1	63,3	35,2	125,7%
TOTALE	1.587,0	2.200,7	613,7	38,7%

L'incremento della contribuzione fiscale per ciascun settore di operatività è dovuto ad un aumento delle imposte sia borne che collected:



In relazione alle attività **Autostradali**, principalmente per effetto del maggior traffico autostradale e delle maggiori imposte sul reddito



In relazione alle attività **Aeroportuali**, principalmente per effetto del maggior traffico aeroportuale e dell'incremento delle addizionali sui diritti di imbarco dei passeggeri e delle imposte sulle emissioni



Nel settore **Mobilità**, principalmente per l'acquisizione di Yunex avvenuta nel corso dell'anno

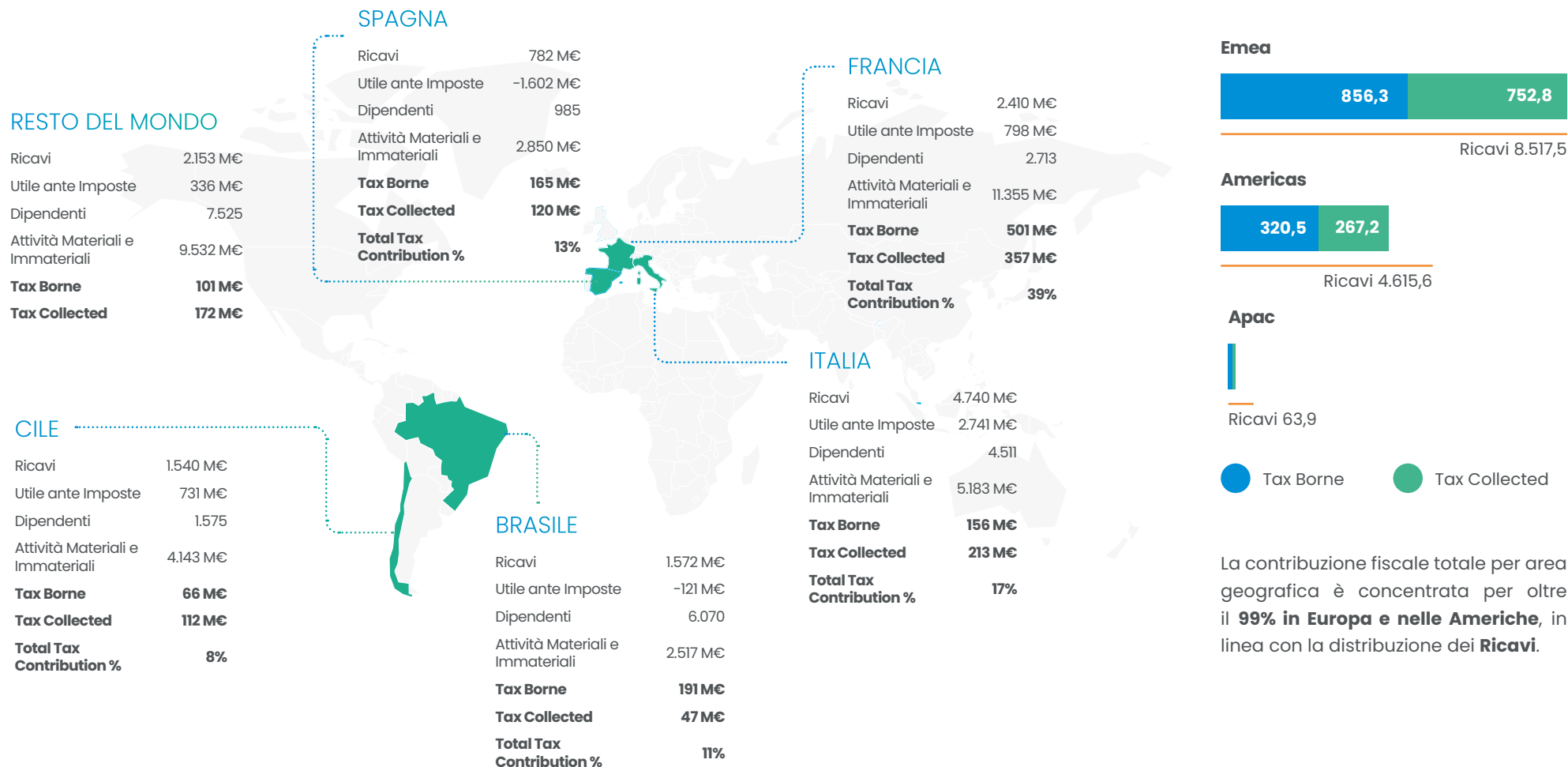


In relazione alle attività **Corporate**, per effetto principalmente dalla maggiore IVA indetraibile, delle maggiori imposte sul lavoro e sui dividendi

3.1.6. La contribuzione fiscale totale per area geografica

La contribuzione fiscale totale si concentra principalmente in **Francia, Italia, Spagna, Brasile e Cile**, coerentemente con la distribuzione dei Ricavi, dei Dipendenti e delle Attività Materiali e Immateriali.

Questi cinque Paesi, in cui si concentra una contribuzione fiscale totale di **1.927,9 milioni di euro**, pari a circa il **90%** della contribuzione fiscale complessiva di Gruppo, rappresentano infatti circa l'85% dei Ricavi di Gruppo, il 70% dei dipendenti totali e delle Attività Materiali e Immateriali.

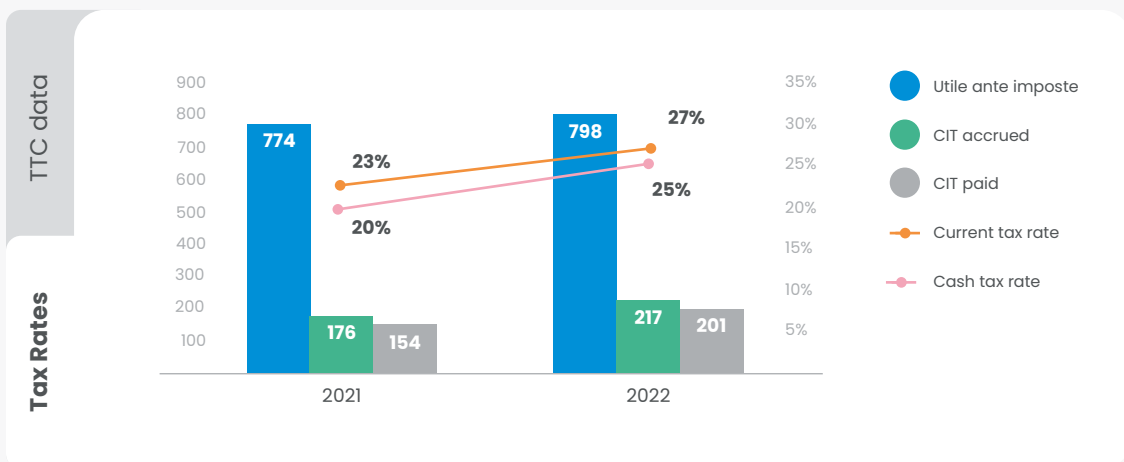
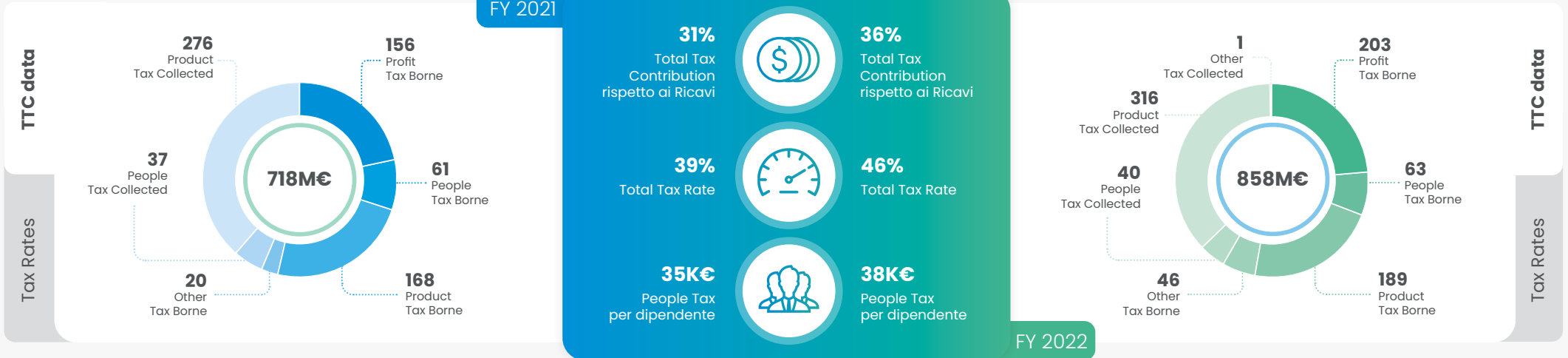


La "Total Tax Contribution %" rappresenta il peso della contribuzione fiscale totale del singolo Paese sulla contribuzione fiscale totale di Gruppo

3.2 I PRINCIPALI PAESI

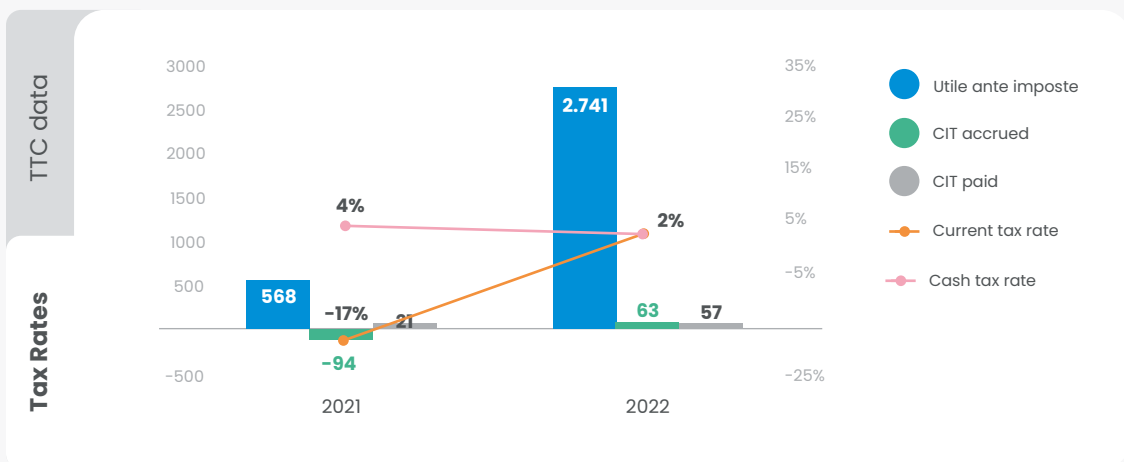
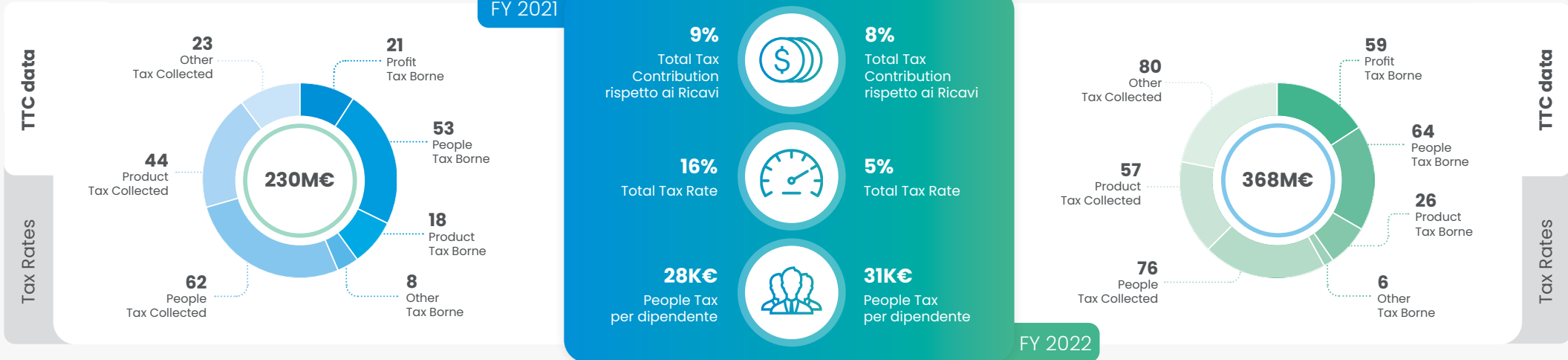


FRANCIA



La contribuzione fiscale del Gruppo in Francia è pari a 858,0 milioni di euro in aumento di 140,4 milioni di euro per effetto di un incremento delle:

- i. profit tax borne (+47,1 milioni di euro), conseguenza della progressiva ripresa delle performance nel periodo post pandemia
- ii. product tax sia borne (+21,3 milioni di euro) che collected (+40,2 milioni di euro), entrambi correlati ai maggiori ricavi da traffico autostradale e aeroportuale



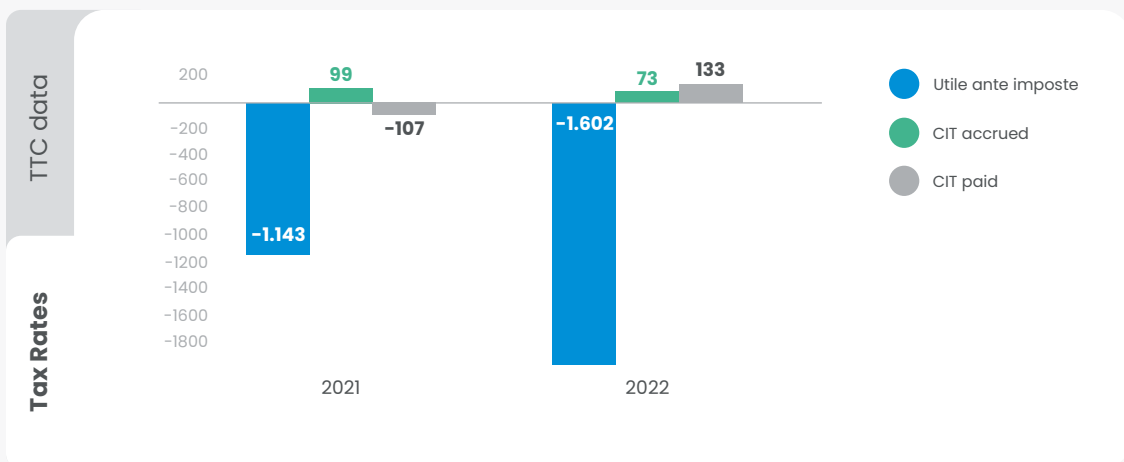
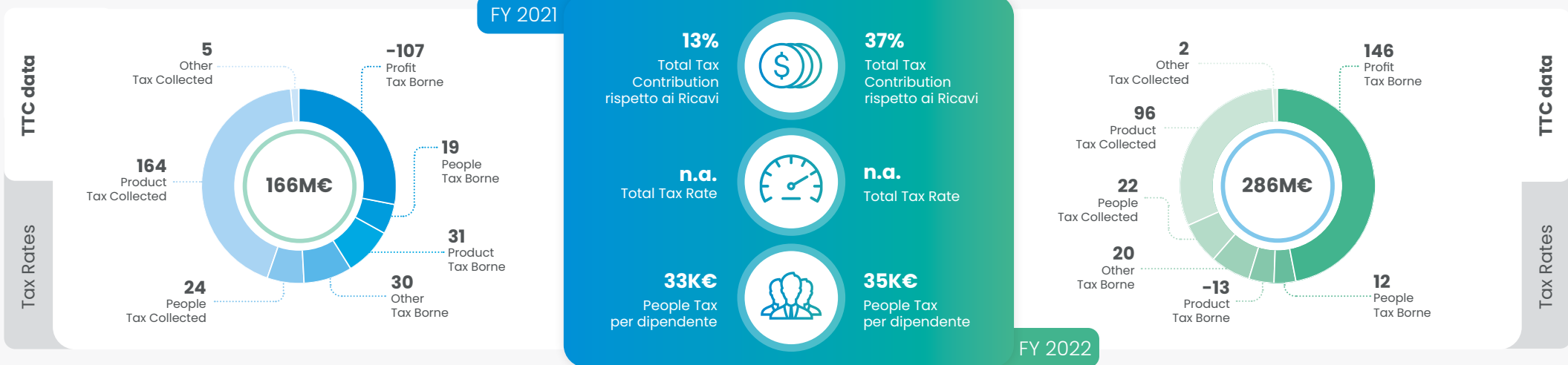
La contribuzione fiscale del Gruppo in Italia è pari a 368,4 milioni di euro in aumento di 138,9 milioni di euro rispetto al 2021, per effetto dell'incremento di:

- i. profit tax borne (+38,1 milioni di euro) a seguito della progressiva ripresa delle performance economiche nel periodo post pandemia
- ii. people tax sia borne (+11,0 milioni di euro) che collected (+14,1 milioni di euro) coerentemente con l'aumento dell'organico impiegato e dei salari e stipendi
- iii. product tax sia borne (+7,8 milioni di euro) che collected (+13,0 milioni di euro), questi ultimi correlati ai maggiori ricavi da traffico autostradale e aeroportuale.

Il Total Tax Rate del 2022 risente in maniera significativa della plusvalenza derivante dalla cessione di ASPI nel 2022, pari a 2.809 milioni di euro, quasi totalmente esente a fini fiscali.



SPAGNA



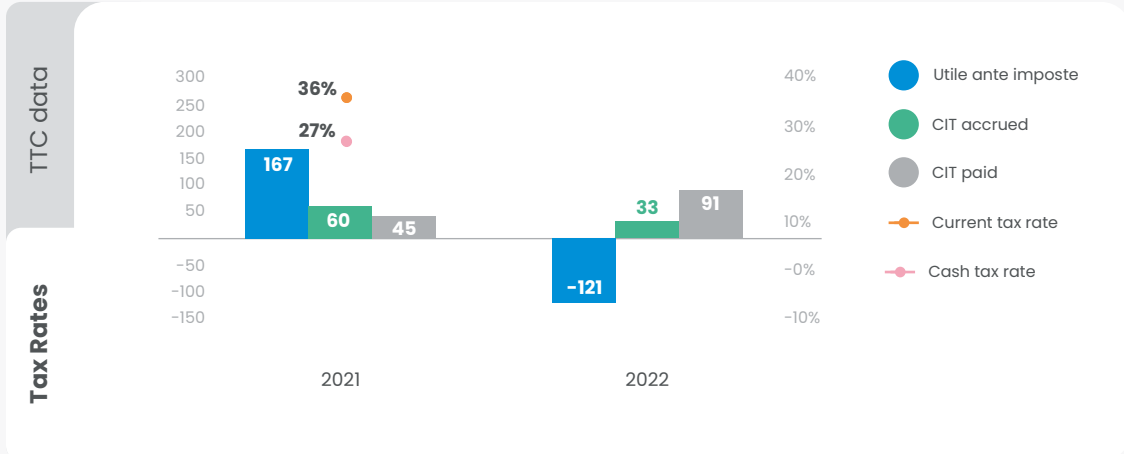
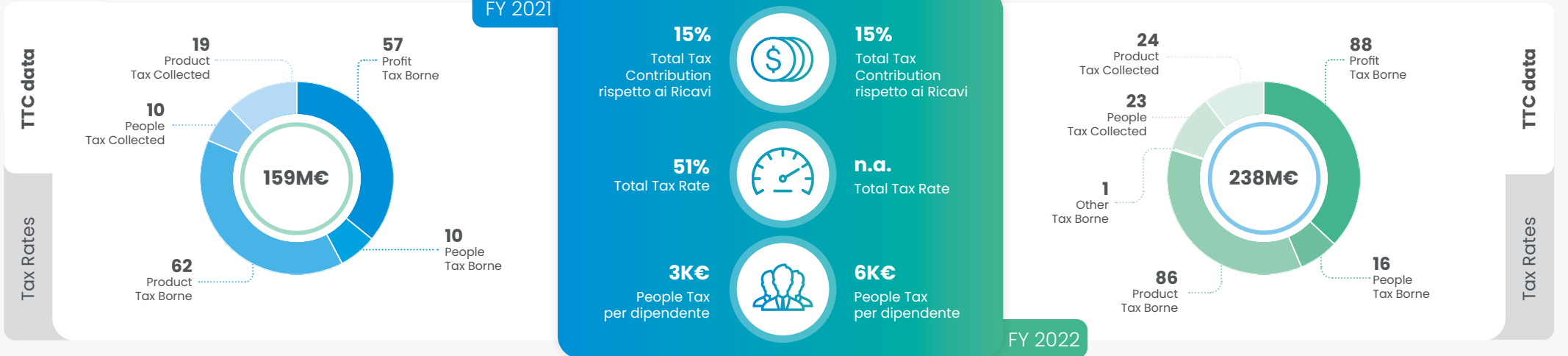
La contribuzione fiscale del Gruppo in Spagna è pari a 285,5 milioni di euro in aumento di 119,3 milioni di euro, come effetto combinato di:

- i. un incremento delle profit tax (+252,6 milioni di euro) dettato sia da rimborsi fiscali ottenuti dal gruppo Abertis nel 2021 (circa 140 milioni di euro) e da maggiori versamenti d'imposta a saldo
- ii. una riduzione delle people tax collected (-2,5 milioni di euro) dovuta al termine delle concessioni autostradali di Acesa e Invicac
- iii. una riduzione delle product tax collected (-68,0 milioni di euro) dovuta della scadenza delle concessioni autostradali di cui sopra
- iv. una riduzione delle product tax borne (-43,8 milioni di euro) conseguente al versamento 2021 relativo alla rideterminazione dell'IVA indetraibile relativa ad anni precedenti.

Nel casi in cui l'utile ante imposte è negativo, i tax rate non sono calcolabili.



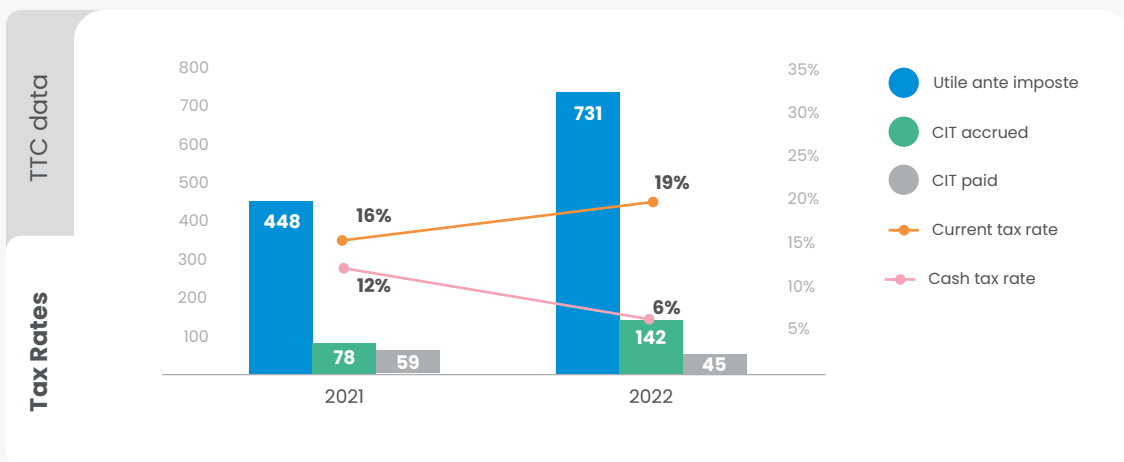
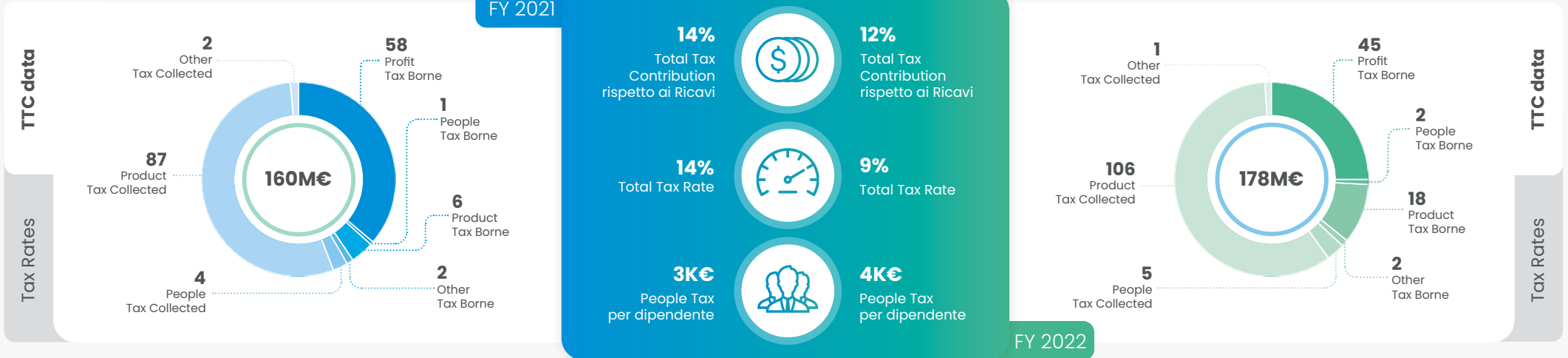
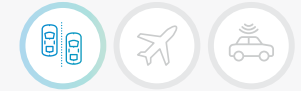
BRASILE



La contribuzione fiscale del Gruppo in Brasile è pari a 237,4 milioni di euro in aumento di 78,8 milioni di euro, per effetto dell'incremento di:

- i. profit tax borne (31,3 milioni di euro) a seguito della progressiva generale ripresa delle performance economiche nel periodo post pandemia e dai maggiori proventi sui finanziamenti attivi a tassi variabili - aumentati coerentemente con l'andamento al rialzo dei tassi d'interesse nel mercato locale brasiliano
- ii. people tax, sia borne (+5,8 milioni di euro) che collected (+2,4 milioni di euro), in virtù dei maggiori salari e stipendi
- iii. product tax borne (+23,4 milioni di euro), per effetto dei maggiori ricavi da traffico autostradale.

Nel casi in cui l'utile ante imposte è negativo, i tax rate non sono calcolabili.



La contribuzione fiscale del Gruppo in Cile è pari a 178,2 milioni di euro in aumento di 17,8 milioni di euro, come effetto combinato di:

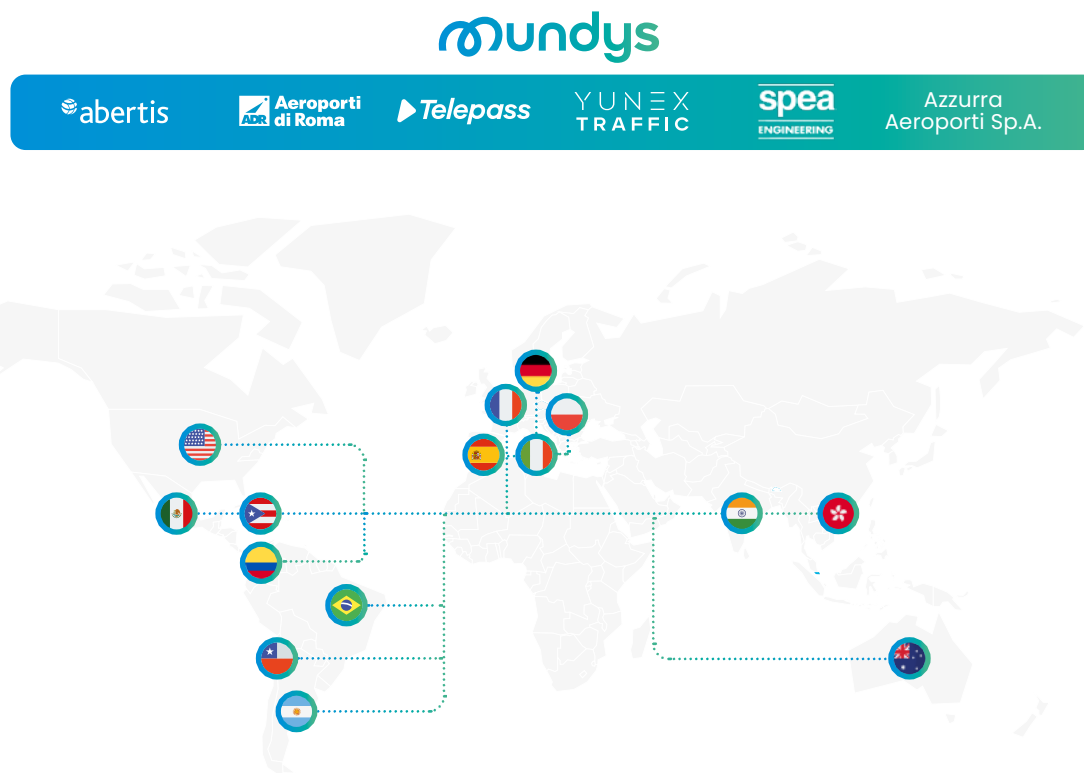
- i. un incremento delle product tax borne (+12,0 milioni di euro) e collected (+19,0 milioni di euro), in entrambi i casi correlato ai maggiori ricavi da traffico autostradale
- ii. una riduzione nelle profit tax (-13,9 milioni di euro) come risultato di quanto segue:
 - a. l'utile ante imposte positivo tiene conto di componenti economiche positive che verranno tassate, in base al principio di cassa, al momento del loro incasso,
 - b. non sono stati versati acconti d'imposta da parte delle entità Autopista del Sol ed Elqui, le cui concessioni sono scadute nel corso dell'anno
 - c. utilizzo delle eccedenze di imposta relative ad anni precedenti per adempiere al versamento delle imposte sui redditi dell'anno.

4. LA STRATEGIA FISCALE

La Strategia Fiscale definisce gli obiettivi ed i principi adottati da Mundys nella gestione della fiscalità - propria e del Gruppo - ed è espressione della volontà del **Consiglio di Amministrazione** di assicurare la gestione responsabile delle imposte, nel contesto del sistema di governance ispirata ai valori declinati nel **Codice Etico**.

La **gestione responsabile** prescritta dalla Strategia Fiscale è assicurata da:

- policy, linee guida, processi e procedure, che consentano l'identificazione, la misurazione e la mitigazione dei **rischi fiscali di adempimento**
- confronto proattivo con l'Autorità fiscale, sui **rischi fiscali interpretativi**, anche nel contesto del regime di **Cooperative Compliance**
- la diffusione dei suoi **valori** e delle sue **linee guida** nei paesi in cui il Gruppo opera



4.1. LE LINEE GUIDA STRATEGICHE PER LA GESTIONE DEL RISCHIO FISCALE

La Strategia Fiscale del Gruppo Mundys è basata sui seguenti principi fiscali, che riflettono i valori fondamentali su cui si basa l'impegno del Gruppo nella gestione sostenibile delle questioni fiscali:

Tax Fairness

Assicurare il pagamento delle imposte dovute nei tempi prescritti dalla legge, osservando lo spirito della norma e garantendo che, al tempo stesso, il Gruppo fruisca di benefici fiscali legittimi

Gestione responsabile della fiscalità

Un approccio alla tassazione rispettoso dei diversi stakeholder coinvolti e che garantisca il massimo livello di responsabilità e divulgazione sull'adeguatezza della Strategia Fiscale e dei processi di rischio adottati

Tone at the top

Il Consiglio di Amministrazione definisce la Strategia Fiscale del Gruppo Mundys e ne supervisiona l'applicazione annuale così come l'effettività dei presidi del Tax Control Framework



Rapporti con l'Autorità fiscale

Il Gruppo mantiene un rapporto trasparente con l'Autorità fiscale, anche attraverso la Cooperative Compliance

Tax Whistleblowing

La procedura di protezione dei whistleblower si applica anche alle condotte che possano comportare violazioni della normativa fiscale

Transazioni infragruppo

Mundys applica il principio di libera concorrenza, nella determinazione di termini e condizioni applicate alle transazioni infragruppo, in linea con i principi riconosciuti a livello internazionale

Per assicurare la **concreta attuazione dei principi generali** sopra delineati, la Strategia Fiscale di Mundys viene declinata nelle seguenti linee guida:

Tax Compliance

Applicare le norme fiscali previste dai trattati, dai regolamenti UE e dalle leggi delle giurisdizioni in cui il Gruppo opera, assicurando il rispetto sia della lettera che dello spirito delle leggi fiscali.

Qualora la normativa dia luogo a significative incertezze fiscali, Mundys adotterà un'interpretazione ragionevole da comunicare preventivamente all'autorità fiscale competente.

Tax Fairness

Garantire il pagamento delle imposte dovute tempestivamente e in conformità alla normativa di riferimento, senza necessariamente scegliere di pagare l'importo più oneroso. Pertanto, Mundys si impegna:

- verso le comunità interessate in cui il Gruppo opera, a pagare le imposte come fonte significativa di entrate pubbliche per il loro sviluppo sostenibile.
- nei confronti dei propri stakeholders, a non versare più imposte di quelle dovute per legge, assicurandosi in ogni caso di avvalersi del legittimo risparmio fiscale e dei benefici fiscali consentiti.

Gestione rischio fiscale

Adottare un Tax Control Framework, per la gestione dei rischi fiscali, continuamente aggiornato e in linea con le raccomandazioni dell'OCSE e con i criteri adottati dall'autorità fiscale italiana, per monitorare il rischio di incorrere nella violazione delle norme tributarie o nell'abuso di principi e finalità del sistema fiscale.

Estendere gradualmente il Tax Control Framework alle entità più rilevanti del Gruppo.

Pianificazione fiscale aggressiva

Adottare un approccio alla fiscalità che escluda l'utilizzo di costruzioni artificiali e la localizzazione degli utili in paradisi fiscali al solo fine di ottenere indebiti vantaggi fiscali in contrasto con le finalità o lo spirito delle disposizioni o del relativo regime fiscale.

Monitorare la tax compliance con i principi chiave stabiliti nella Strategia Fiscale.

Dichiarare e versare le imposte nelle giurisdizioni in cui il Gruppo ha sostanza economica e svolge la propria attività economica effettiva.

Arm's length principle

Applicare il principio "arm's length" per l'impostazione delle transazioni inter-company in conformità con le linee guida dell'OCSE (Modello di Convenzione fiscale e Linee guida sui prezzi di trasferimento).

Rapporti con l'autorità fiscale

Garantire trasparenza e correttezza nei rapporti con l'autorità fiscale, promuovendo l'adesione a regimi di cooperative compliance per le società del Gruppo, che integrino i requisiti previsti dalla normativa nazionale in materia e aderendo a quanto previsto in materia di documentazione sui prezzi di trasferimento.

Tax Reporting and Sustainability

Considerando che le tematiche fiscali rientrano tra gli impatti, i rischi e le opportunità di sostenibilità, presentare un Tax Transparency Report su base annuale pubblicamente disponibile che fornisca agli investitori informazioni per valutare l'adeguatezza della Strategia Fiscale stabilita, i processi di gestione del rischio fiscale implementati e il contributo fiscale alle giurisdizioni in cui opera il Gruppo (sia in termini di imposte pagate - Taxes Borne - sia in termini di imposte riscosse - Taxes Collected).

Whistleblowing

Attuare una procedura globale di whistleblowing, che fornisca canali anonimi per la segnalazione di comportamenti illeciti o giustamente sospetti, anche in materia fiscale, nonché per la comunicazione di eventuali rilievi fiscali. Istituire un apposito comitato per l'analisi e la gestione delle segnalazioni, con tutele per il segnalante e rispetto della normativa nazionale e comunitaria.

Soft Controls

Favorire la cultura della compliance fiscale e la consapevolezza del valore della compliance nel Gruppo.

Non devono essere previsti regimi di incentivazione del management legati ad indebite riduzioni del carico fiscale.

4.2. DAL DISEGNO ALL'ESECUZIONE DELLA STRATEGIA FISCALE

Mundys ha progressivamente implementato specifici strumenti per riscontrare e monitorare l'effettiva attuazione delle linee guida declinate nella Strategia Fiscale, dandone conto al Consiglio di Amministrazione nella relazione annuale.

In particolare, con riguardo alla volontà di astenersi dalla pianificazione fiscale aggressiva, Mundys ha sostenuto importanti investimenti in tecnologia, che hanno coinvolto l'intero Gruppo, per adottare soluzioni digitali evolute.

Alla funzione Tax Affairs di Capogruppo è così garantito il controllo dell'*effective tax rate* delle controllate estere, in applicazione della normativa italiana sulle *controlled foreign companies* - ed in logica prospettica, delle ulteriori prescrizioni quali quelle che deriveranno dalle regole dell'OCSE sulla Global Minimum Tax - e la raccolta dei dati per il Country by Country previsto dalla normativa interna e internazionale sul transfer pricing.

Le analisi critiche dei dati e delle informazioni così acquisiti assicurano a Tax Affairs il monitoraggio costante della localizzazione delle entità del Gruppo, anche al fine di verificare, laddove vi siano investimenti localizzati in giurisdizioni a bassa fiscalità, che la relativa presenza sia unicamente legata a specifiche ragioni di business locale (*economic substance*).



4.3. UNA SINFONIA DI GRUPPO SULLA FISCALITÀ

In piena armonia con il movimento strategico di Mundys sulla fiscalità, **Abertis**:



attribuisce al Consiglio di Amministrazione la responsabilità di adottare la **Strategia Fiscale** in linea con i principi di Capogruppo e di monitorarne la concreta esecuzione



adotta un modello di gestione dei **rischi**, inclusi quelli fiscali, approvato e monitorato dal comitato **Audit, Control and Sustainability**



aderisce, su base volontaria, al **Código de Buenas Prácticas Tributarias**, framework di relazioni evolute Fisco/contribuente, sviluppato in Spagna congiuntamente dall'Autorità fiscale e dal Forum delle grandi imprese



pubblica, nel contesto della propria reportistica finanziaria annuale, una **sezione dedicata** alla **rendicontazione in ambito fiscale**, in cui vengono descritte la strategia, il modello di governance e le modalità di comunicazione e coinvolgimento degli stakeholder, oltre al contributo che il gruppo apporta alle comunità in cui opera attraverso la pubblicazione delle informazioni relative al Country-by-Country e alla contribuzione fiscale totale

Nella foto: la direttrice d'orchestra Vanessa Benelli Mosell dirige la JuniOrchestra dell'Accademia di Santa Cecilia durante il concerto ospitato il 16 marzo 2023 all'aeroporto di Roma Fiumicino in occasione del lancio del brand Mundys



5. TAX GOVERNANCE, CONTROL E RISK MANAGEMENT

5.1. TAX GOVERNANCE

Mundys ha declinato le regole di Tax Governance di Gruppo, assicurando la definizione di **ruoli e responsabilità** nella gestione della fiscalità della Società e del Gruppo e l'implementazione di presidi idonei a garantire il costante rispetto dei principi definiti dalla Strategia Fiscale nelle giurisdizioni in cui il Gruppo opera.

Il **Consiglio di Amministrazione** di Mundys ha approvato il modello di Tax Governance, assicurando in tal modo l'adeguato commitment nella diffusione dei valori e della cultura fiscali a tutti i livelli dell'organizzazione.

Il sistema di Tax Governance implementato da Mundys garantisce un costante presidio dei rischi fiscali secondo il modello delle **3 linee di difesa**.

Annualmente il Tax Risk Officer predispone una **Relazione sul Tax Control Framework**, sugli esiti delle proprie attività di verifica e la illustra al Comitato Audit, Control and Sustainability e al Consiglio di Amministrazione, previa validazione del Dirigente Preposto. Nella relazione annuale al Consiglio di Amministrazione di Mundys, vengono evidenziate criticità rilevanti manifestatesi presso le società controllate che possano esporre il Gruppo a rischi fiscali significativi o andare in contrasto con la Strategia Fiscale.

Le 3 linee di controllo



RISK OWNER (I LIVELLO)

La **funzione fiscale** e le altre funzioni aziendali di linea a vario titolo coinvolte nel Tax Control Framework (c.d. risk owners) sono responsabili di garantire il primo livello di controllo



TAX RISK OFFICER (II LIVELLO)

Il **Tax Risk Officer** è la funzione di controllo di secondo livello responsabile di assicurare l'aggiornamento e il monitoraggio dei presidi di primo livello implementati nel Tax Control Framework



INTERNAL AUDIT (III LIVELLO)

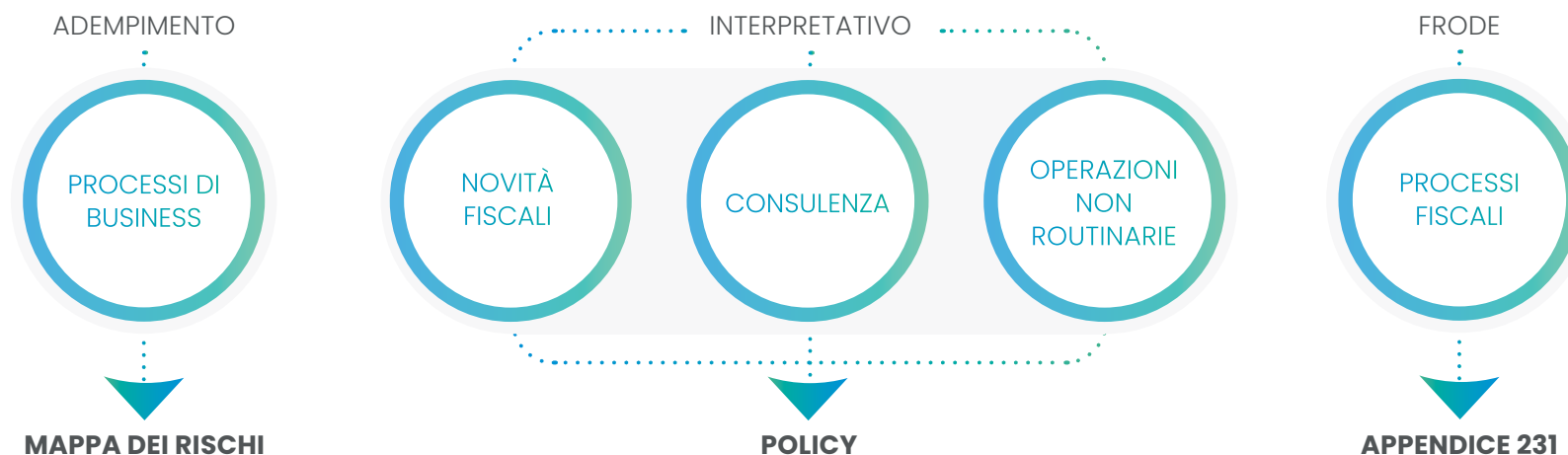
L'**Internal Audit** svolge i controlli di terzo livello sull'intero Sistema di Controllo Interno e di Gestione dei Rischi, comprensivo del Tax Control Framework

5.2. TAX CONTROL E RISK MANAGEMENT

Il Tax Control Framework assicura il presidio della corretta definizione della variabile fiscale sotto tre aspetti:

- del rischio di **compliance** - con l'obiettivo di garantire il corretto adempimento delle prescrizioni tributarie - presidiato nelle mappe rischi/controlli, ove i rischi fiscali sono opportunamente associati ai processi aziendali ed alle attività a mitigazione degli stessi rischi, con relativa valorizzazione quantitativa. Nella definizione dei controlli a mitigazione dei rischi di compliance, Mundys ha investito sulla tecnologia, adottando soluzioni di digitalizzazione dei processi fiscali, tanto nel calcolo delle imposte, quanto nella predisposizione di adempimenti chiave come l'applicazione delle *Controlled Foreign Companies rules* e l'elaborazione del Country-by-Country reporting, così da ottenere una maggior assurance circa la correttezza dei dati rilevanti per la compliance fiscale della Società e del Gruppo, nelle diverse giurisdizioni in cui opera. Inoltre, la Società ha definito e formalizzato delle policy e delle procedure interne, con specifico riferimento al Transfer Pricing e alla Directive on Administrative Cooperation 6, al fine di definire i principi, le linee guida e i presidi idonei a mitigare i rischi fiscali ad essi connessi.
- del rischio di **interpretazione** della normativa tributaria con l'obiettivo di perseguire soluzioni quanto più fondate e certe - la cui tempestiva rilevazione, corretta misurazione e controllo sono garantiti da una specifica procedura interna che assicura, in funzione della magnitudine dei rischi, l'identificazione delle fattispecie di incertezza fiscale, di *escalation* interna relativa alla decisione in merito all'eventuale assunzione del rischio, di confronto preventivo con l'Amministrazione finanziaria e di rendicontazione periodica al Consiglio di Amministrazione per mezzo di un'apposita Relazione sul Tax Control Framework. Il processo di gestione delle *uncertain tax positions* è stato implementato, per Mundys, attraverso un'apposita soluzione tecnologica che consente la piena tracciabilità e ripercorribilità del *work-flow* decisionale, oltre che la storicizzazione delle posizioni a rischio relative alle singole annualità e delle scelte adottate dalla Società.
- nel contesto italiano, il Tax Control Framework è stato ulteriormente arricchito dei presidi a mitigazione del rischio di **frode fiscale**, valorizzando le interconnessioni con il Modello di Organizzazione, Gestione e Controllo, ai fini della responsabilità delle entità per i reati tributari, sancita dal decreto legislativo n. 231 del 2001.

Rischio fiscale



5.3. RAPPORTI CON LE AUTORITÀ FISCALI

Traendo ispirazione dalla Strategia Fiscale, in tutte le giurisdizioni in cui è presente, il Gruppo opera nel **rispetto** della normativa fiscale, agendo in modo trasparente verso le autorità fiscali.

Inoltre, Mundys promuove l'adesione ai regimi di **Cooperative Compliance**, ove previsti. In particolare, Mundys e le principali società controllate italiane sono già in adempimento collaborativo e si impegnano a mantenere un dialogo **trasparente** con l'Agenzia delle Entrate, così da ottenere **certezza** preventiva sulle posizioni fiscali di particolare complessità.

Dal **2014**, Abertis ha aderito volontariamente al *Código de Buenas Prácticas Tributarias*. Nell'ambito di tale iniziativa, Abertis si impegna a rispettare i principi guida volti a:



promuovere la **cooperazione reciproca** basata sulla buona fede e sulla trasparenza delle pratiche fiscali



aumentare la **certezza** nell'applicazione e nell'interpretazione della legislazione fiscale



ridurre le **controversie** ed evitare i **contenziosi** in ambito fiscale

Inoltre, su base annuale Abertis presenta volontariamente alle autorità fiscali spagnole un **report di trasparenza fiscale**, in cui fornisce le informazioni fiscali rilevanti in merito al proprio gruppo.

Per ulteriori informazioni, si rimanda alla sezione del **sito web istituzionale** disponibile al seguente link: <https://www.abertis.com/financial-information-fiscal-transparency/>



6. APPENDICE

6.1. KEY FIGURES DI GRUPPO

Formano parte del perimetro del presente Report tutte le entità consolidate con **metodo integrale o proporzionale** nel contesto del Bilancio Consolidato di Mundys, in coerenza con i principi contabili internazionali (IFRS) di riferimento, ad eccezione delle entità riclassificate ai fini dello stesso come *Discontinued Operation* ai sensi dell'IFRS 5 (i.e., entità del sottogruppo Autostrade per l'Italia - ASPI).

Si rimanda all'Allegato 1, "Perimetro di Consolidamento e partecipazioni del Gruppo Mundys al 31 Dicembre 2022" della Relazione Annuale Integrata 2022, per le informazioni relative alla denominazione delle entità, alle attività principali e alla giurisdizione di residenza ai fini fiscali.

A tal riguardo, si precisa che, in aderenza con i principi dettati dalla Strategia Fiscale di Mundys, le entità del Gruppo sono incorporate nelle giurisdizioni in cui svolgono la propria attività economica effettiva e la relativa residenza fiscale è sempre coincidente con la localizzazione, non essendo né la prima né la seconda guidate da valutazioni fiscali.

KEY FIGURES	
Diritti concessori immateriali	34.723 M€
Beni materiali	856 M€
Ricavi	13.197 M€
Utile ante imposte	2.883 M€
Imposte sul reddito delle società maturate	644 M€
Imposte sul reddito delle società versate	567 M€
Tax borne	1.180 M€
Tax collected	1.021 M€
Numero di dipendenti	23.379 unità

6.2 KEY FIGURES DEI PRINCIPALI PAESI

Francia

	FY 2021	FY 2022	%
Entità	16	20	-
Ricavi	2.290 M€	2.410 M€	+5%
Utile (Perdita) altre imposte (PBT)	774 M€	798 M€	+3%
Imposte sul reddito maturate (CIT accrued)	176 M€	217 M€	+24%
Imposte sul reddito versate (CIT paid)	154 M€	201 M€	+31%
Attività Materiali e Immateriali	10.740 M€	11.355 M€	+6%
Dipendenti	2.795	2.713	-3%

Italia

	FY 2021	FY 2022	%
Entità	31	30	-
Ricavi	2.612 M€	4.740 M€	+81%
Utile (Perdita) altre imposte (PBT)	568 M€	2.741 M€	+382%
Imposte sul reddito maturate (CIT accrued)	-94 M€	63 M€	+167%
Imposte sul reddito versate (CIT paid)	21 M€	57 M€	+166%
Attività Materiali e Immateriali	3.293 M€	5.183 M€	+57%
Dipendenti	4.062	4.511	+11%


Spagna

	FY 2021	FY 2022	%
Entità	23	25	-
Ricavi	1.256 M€	728 M€	-38%
Utile (Perdita) altre imposte (PBT)	-1.143 M€	-1.602 M€	-40%
Imposte sul reddito maturate (CIT accrued)	99 M€	73 M€	-27%
Imposte sul reddito versate (CIT paid)	-107 M€	133 M€	+224%
Attività Materiali e Immateriali	3.126 M€	2.850 M€	-9%
Dipendenti	1.305	985	-25%


Brasile

	FY 2021	FY 2022	%
Entità	22	22	-
Ricavi	1.057 M€	1.572 M€	+49%
Utile (Perdita) altre imposte (PBT)	167 M€	-121 M€	-178%
Imposte sul reddito maturate (CIT accrued)	60 M€	33 M€	-46%
Imposte sul reddito versate (CIT paid)	45 M€	91 M€	+103%
Attività Materiali e Immateriali	1.889 M€	2.517 M€	+33%
Dipendenti	6.125	6.070	-1%


Cile

	FY 2021	FY 2022	%
Entità	23	24	-
Ricavi	1.169 M€	1.540 M€	+32%
Utile (Perdita) altre imposte (PBT)	488 M€	731 M€	+50%
Imposte sul reddito maturate (CIT accrued)	78 M€	142 M€	+81%
Imposte sul reddito versate (CIT paid)	59 M€	45 M€	-24%
Attività Materiali e Immateriali	3.470 M€	4.143 M€	19%
Dipendenti	1.660	1.575	-5%

6.3. COUNTRY-BY-COUNTRY REPORTING

Giurisdizione (M€, eccetto numero dipendenti)	Ricavi da parti terze	Ricavi infragruppo con altre giurisdizioni	Utile (Perdita) ante imposte	Imposte sul reddito delle società versate	Imposte sul reddito delle società maturate	Numero dei dipendenti	Beni materiali	Capitale	Utili non distribuiti	Salari e Stipendi	Diritti concessori immateriali
Argentina	402,2	-	22,8	3,0	-1,2	1.801,0	17,5	225,6	4,5	48,7	-
Australia	9,4	1,9	-0,2	0,1	-	65,0	3,5	26,7	-	2,3	-
Austria	21,0	5,0	4,8	1,6	0,3	138,0	4,2	-	-	5,4	-
Belgio	6,1	-	-	-	-	56,0	3,7	1,3	-	2,1	-
Brasile	1.571,8	-	-121,1	90,9	111,8	6.070,0	50,8	4.341,1	-997,5	45,3	2.466,0
Bulgaria	0,2	-	-0,0	-	-	5,0	-	-	-	0,1	-
Canada	1,0	0,4	0,1	-	0,0	9,0	-	-	-0,1	0,6	-
Cile	1.539,6	0,2	730,8	44,7	141,5	1.575,0	43,4	1.439,2	625,4	31,6	4.099,7
Cina	4,8	0,2	0,8	-	-0,0	31,0	2,5	7,1	-	0,8	-
Colombia	3,0	0,1	-0,4	0,1	-	106,0	0,3	12,5	-	0,6	-
Croazia	1,1	2,8	0,2	0,1	-	55,0	0,3	0,3	0,7	1,7	-
Repubblica Ceca	6,1	-	1,6	-	-	104,0	1,3	7,5	-	2,2	-
Francia	2.388,0	22,0	797,8	200,9	217,4	2.713,0	239,9	2.080,7	1.144,7	126,1	11.115,1
Georgia	-	-	0,1	-	-	-	-	-	-	-	-
Germania	106,8	3,7	25,2	-	-0,2	1.064,0	24,8	739,0	-	40,3	-
Grecia	2,0	-	-0,0	0,1	-	16,0	0,6	4,2	-	0,3	-
Hong Kong	1,1	-	-2,5	-	-	25,0	0,3	3,5	-	0,9	-
Ungheria	4,8	0,2	0,5	0,1	0,2	36,0	1,3	-	0,4	0,6	-
India	42,0	1,5	16,7	2,2	2,1	53,0	1,1	59,7	-9,8	1,2	96,2
Irlanda	0,8	1,4	0,4	-	-	7,0	-	-	3,6	0,6	-
Italia	4.733,0	6,9	2.741,0	57,1	63,0	4.511,5	236,8	6.092,7	11.383,8	234,2	4.945,9
Lussemburgo	2,0	-	0,6	-	-	-	0,1	674,9	0,7	-	-
Messico	746,1	-	208,8	17,1	15,8	1.435,0	13,5	1.448,4	604,4	13,2	5.631,5
Paesi Bassi	25,8	79,0	6,5	1,2	0,9	165,0	7,9	2,0	26,6	6,2	-

Giurisdizione (M€, eccetto numero dipendenti)	Ricavi da parti terze	Ricavi infragruppo con altre giurisdizioni	Utile (Perdita) ante imposte	Imposte sul reddito delle società versate	Imposte sul reddito delle società maturate	Numero dei dipendenti	Beni materiali	Capitale	Utili non distribuiti	Salari e Stipendi	Diritti concessori immateriali
Polonia	102,6	5,0	24,8	8,8	10,0	328,0	12,5	71,5	105,6	6,7	98,7
Portogallo	5,4	-	-	-	-	64,0	0,6	1,1	-	1,1	-
Porto Rico	187,5	-	46,3	4,4	8,1	98,0	36,3	309,8	9,8	4,5	1.317,4
Qatar	7,2	-	0,2	0,3	-	11,0	-	-	-	0,9	-
Serbia	2,5	-	0,4	-0,0	-0,1	14,0	0,2	0,4	-	0,2	-
Romania	-	-	-0,8	-	-	-	-	-	-	-	-
Singapore	2,1	0,8	-0,7	-	-	22,0	0,1	1,4	-	1,2	-
Slovacchia	5,5	-0,5	0,1	-	-	40,0	0,3	4,8	-	0,7	-
Spagna	725,6	56,4	-1.601,5	132,6	72,6	985,0	85,3	13.371,4	1.186,0	55,2	2.764,4
Svezia	1,3	-	0,1	-	-	-	-	-	-	-	-
Svizzera	16,8	0,8	-1,1	-	0,1	89,0	2,2	5,6	-0,8	4,7	-
Tunisia	-	-	-0,0	-	-	-	-	-	-	-	-
Turchia	1,7	-	-2,7	-	-	13,0	0,3	5,1	-	0,2	-
Regno Unito	133,9	34,8	3,6	1,4	1,5	1.246,0	49,0	202,7	9,3	32,4	-
Stati Uniti	154,9	8,7	-19,9	-	-	429,0	15,3	2.015,3	64,0	28,8	2.188,6
Totale	12.966	231	2.883	567	644	23.379	856	33.156	14.161	702	34.723

6.4. TOTAL TAX CONTRIBUTION 2022-2021

2022

Giurisdizione fiscale M€	Tax Borne					Tax Collected				Total Tax Contribution
	Profit Tax	People Tax	Product Tax	Other Tax	Totale Tax Borne	People Tax	Product Tax	Other Tax	Totale Tax Collected	
Americas	157,6	30,0	125,8	7,0	320,5	43,2	221,7	2,4	267,2	587,7
Argentina	3,0	7,1	22,1	1,4	33,6	6,1	4,7	1,3	12,1	45,7
Brasile	88,4	15,5	85,7	1,3	191,1	22,7	24,0	-	46,7	237,7
Canada	-	-	0,1	-	0,2	0,3	-	-	0,3	0,5
Cile	44,5	1,5	17,7	2,3	66,1	5,5	105,8	0,9	112,2	178,2
Messico	17,1	2,6	-	0,5	20,2	5,9	87,1	-	93,0	113,2
Porto Rico	4,4	0,4	-	1,3	6,2	1,6	-	0,2	1,8	8,0
Stati Uniti	-	2,7	0,1	0,2	3,1	1,1	0,1	-	1,2	4,3
APAC	2,2	0,1	0,9	-	3,2	0,5	0,2	-	0,7	3,8
India	2,2	0,1	0,9	-	3,2	0,5	0,2	-	0,7	3,8
EMEA	421,5	152,7	208,8	73,3	856,3	170,4	499,3	83,1	752,8	1.609,1
Austria	1,6	1,6	-	0,2	3,4	2,9	1,5	-	4,3	7,7
Croazia	0,1	0,8	-	-	0,9	-	-	-	-	0,9
Francia	203,0	62,9	188,9	46,4	501,3	39,5	316,2	1,0	356,7	858,0
Germania	-	5,8	-	0,2	6,0	17,5	4,6	-	22,1	28,1
Ungheria	-	-	-	-	-	0,1	-	-	0,1	0,1
Irlanda	-	-	0,6	-	0,6	0,3	-	-	0,3	0,9
Italia	59,3	63,9	26,3	6,0	155,6	76,1	57,1	79,6	212,8	368,4
Lussemburgo	-	-	-	-	-	-	-	-	-	-
Paesi Bassi	1,2	0,3	-	-	1,5	2,9	4,8	-	7,7	9,2
Polonia	8,7	1,1	-	0,6	10,4	2,1	12,3	-	14,4	24,8
Portogallo	-	0,1	-	-	0,2	0,2	-	-	0,2	0,4
Qatar	0,3	-	-	-	0,3	-	-	-	-	0,3
Spagna	145,9	12,4	-12,5	19,5	165,4	22,0	95,7	2,4	120,1	285,5
Svizzera	-	0,2	-	-	0,3	0,1	-	-	0,1	0,4
Regno Unito	1,4	3,5	5,5	0,2	10,5	6,8	7,2	-	13,9	24,5
Totale	581,3	182,8	335,6	80,3	1.180,0	214,1	721,2	85,4	1.020,7	2.200,7

2021

Giurisdizione fiscale M€	Tax Borne					Tax Collected				Total Tax Contribution
	Profit Tax	People Tax	Product Tax	Other Tax	Totale Tax Borne	People Tax	Product Tax	Other Tax	Totale Tax Collected	
Americas	128,2	21,2	82,9	5,5	237,9	26,8	165,5	3,4	195,7	433,6
Argentina	3,3	6,9	18,0	1,6	29,8	5,7	4,6	1,1	11,4	41,2
Brasile	57,2	9,8	62,4	0,1	129,4	10,3	19,1	0,1	29,5	158,9
Canada	-	-	0,2	-	0,2	0,2	-	-	0,2	0,4
Cile	58,4	1,4	5,8	2,4	68,0	3,6	86,8	2,0	92,4	160,4
Messico	9,3	2,1	-3,5	0,3	8,2	5,7	54,9	-	60,6	68,7
Porto Rico	-	0,3	-	1,0	1,3	1,0	-	0,2	1,2	2,5
Stati Uniti	-	0,6	0,2	0,2	0,9	0,5	-	-	0,5	1,4
APAC	-	0,1	0,6	-	0,7	0,6	0,1	-	0,7	1,4
India	-	0,1	0,6	-	0,7	0,6	0,1	-	0,7	1,4
EMEA	81,3	135,7	225,9	58,5	501,4	128,7	494,4	27,5	650,7	1.152,0
Austria	-	-	-	-	-	-	-	-	-	-
Croazia	0,1	0,6	0,1	-	0,8	-	-	-	-	0,8
Francia	155,9	60,8	167,6	20,2	404,5	37,0	276,0	0,1	313,1	717,7
Germania	-	-	-	-	-	-	-	-	-	-
Ungheria	-	-	-	-	0,1	-	-	-	-	0,1
Irlanda	0,5	-	3,3	-	3,8	1,8	0,1	-	1,9	5,8
Italia	21,2	53,0	18,5	8,0	100,6	62,0	44,2	22,8	129,0	229,5
Lussemburgo	-	-	-	-	-	-	-	-	-	-
Paesi Bassi	-	-	0,2	-	0,2	-	-	-	-	0,2
Polonia	9,2	1,0	-	0,6	10,8	1,7	10,4	-	12,1	22,9
Portogallo	-	0,1	-	-	0,1	0,2	-0,1	-	0,1	0,3
Qatar	-	-	-	-	-	-	-	-	-	-
Spagna	-106,7	19,1	31,3	29,6	-26,6	24,5	163,8	4,6	192,9	166,3
Svizzera	-	0,2	-	-	0,3	0,1	-	-	0,1	0,4
Regno Unito	1,1	0,7	4,9	-	6,7	1,4	-	-	1,4	8,1
Totale	209,5	156,9	309,4	64,1	740,0	156,1	660,0	30,9	847,0	1.587,0

6.5. RICONCILIAZIONI CON IL BILANCIO CONSOLIDATO

Nel prosieguo si procede alla riconciliazione dei dati relativi al Country-by-Country Reporting inclusi nel presente documento rispetto alle medesime informazioni rappresentate nel Bilancio Consolidato di Mundys al 31 dicembre 2022.

Per quanto riguarda i dati relativi a i. Ricavi da operazioni con terze parti, ii. Utile/(Perdita) prima delle imposte, iii. Beni materiali, iv. Imposte sul reddito versate sulla base del criterio di cassa, e v. Imposte sul reddito maturate sugli utili/perdite, si rimanda all'informativa contenuta nella Sezione "6.5 Trasparenza fiscale" della Relazione Annuale Integrata (RAI) 2022.

Al riguardo, si consideri che gli importi indicati nel presente report, a differenza degli stessi oggetto di *disclosure* nella sopra citata sezione della RAI, non includono i dati relativi al sottogruppo Autostrade per l'Italia (ASPI), riclassificato ai fini del Bilancio Consolidato come *discontinued operation* ai sensi dell'IFRS 5. Di seguito si dà conto di tale differenziale consentendo una più immediata riconciliazione degli importi.

Item (M€)	CbCR TTR (a)	Dati CbCR di ASPI (b)	Restatement Valori CbCR (c)	CbCR Rai (a+b+c)
Ricavi da operazioni con terze parti	12.966	1.431		14.396
Utile/(Perdita) prima delle imposte	2.883	441	180	3.504
Beni materiali	856	-		856
Imposte sul reddito versate sulla base del criterio di cassa	567	-22	8	553
Imposte sul reddito maturate sugli utili/perdite	644	75		719

La riconciliazione dei "Ricavi" viene svolta solo con riferimento ai "Ricavi da operazioni con terze parti" (12.966 M€). I "Ricavi infragruppo con altre giurisdizioni" (231 M€), per loro natura, non vengono rappresentati in Bilancio Consolidato, in quanto elisi nel contesto del processo di consolidamento.

Per quanto riguarda gli altri dati CbCR rappresentati nel presente documento:



Il dato totale dei "Diritti concessori immateriali" corrisponde alla medesima informazione inclusa nel Bilancio Consolidato



Il dato totale dei "Salari e stipendi" (pari a 702 milioni di euro) si differenzia dalla voce "Salari, stipendi e relativi contributi" del Bilancio Consolidato (pari a 937 milioni di euro) in quanto quest'ultima include contributi sociali per 235 milioni di euro

6.6. ALTRE INFORMAZIONI

Le partecipazioni di Mundys e le relative giurisdizioni fiscali di residenza

Per quanto di interesse in questa sede, occorre precisare che il Gruppo è presente in:

- **Olanda**, attraverso la società Abertis Infraestructuras Finance B.V., costituita nel novembre del 2004. Questa società è entrata a far parte del Gruppo a seguito dell'acquisizione di Abertis (2018). La Società, che svolge attività finanziaria per il sottogruppo Abertis, ha collocato obbligazioni per 1.250 milioni di euro nel 2020 e 750 milioni di euro nel 2021. La localizzazione in un Paese con un mercato finanziario altamente dinamico come quello olandese consente al Gruppo un accesso più facile al mercato dei capitali ed una gestione più efficiente delle emissioni obbligazionarie;
- **Lussemburgo**, attraverso la società Aero I Global & International S.à.r.l ("Aero I"), acquisita da Mundys SpA nel marzo 2018. Aero I è una società veicolo lussemburghese che detiene il 15,49% nel capitale (e il 26,64% dei diritti di voto) di Getlink SE, una società fiscalmente residente in Francia, quotata sul mercato Euronext Paris, che possiede la concessione per la gestione del collegamento sottomarino del tunnel della Manica, che collega la Francia ed il Regno Unito (ex Groupe Eurotunnel SE);
- **Porto Rico**, attraverso entità del sottogruppo Abertis che si occupano principalmente della gestione in concessione di strade a pedaggio. Abertis rappresenta uno dei principali operatori del mercato locale in Porto Rico;
- **Irlanda**, attraverso entità del sottogruppo Abertis, le quali si sono occupate della gestione del sistema di pedaggio senza barriera "free-flow" sulla M-50 a ovest di Dublino, fino ad agosto 2021. Ad oggi, risulta in essere un contratto operativo di minore entità;

- **Ungheria** attraverso un'entità del sottogruppo Abertis che si occupa di soluzioni tecnologiche per il pedaggio, servendo il mercato locale dell'Europa centrale e dei Balcani;
- **Qatar**, attraverso una branch del sottogruppo Abertis che si occupa di soluzioni tecnologiche per il pedaggio. Nel 2020, la branch si è aggiudicata il contratto per la progettazione e la gestione di una soluzione di pedaggio urbano per la strada Doha Expressway;
- **Svizzera**, attraverso una entità del sottogruppo Telepass che si occupa dello sviluppo di software e applicazioni tecnologiche, usate nel settore dei trasporti e della mobilità urbana. In Svizzera è presente la piattaforma su cui si basa l'applicazione tecnologica, benché il servizio sia rivolto esclusivamente ai consumatori italiani.

In aggiunta, attraverso l'acquisizione di **Yunex**, avvenuta nel corso del 2022, sono entrate a far parte del gruppo entità operanti in giurisdizioni fiscali quali Belgio, Lussemburgo, Hong Kong, Paesi Bassi, Singapore, Svizzera, Ungheria¹. Le entità Yunex in tali giurisdizioni svolgono la propria attività offrendo soluzioni di *Intelligent Transport Systems* (ITS) e *Smart Mobility* nei confronti di clienti locali, principalmente pubbliche amministrazioni e altre entità pubbliche. In tal senso la presenza in loco delle entità Yunex e del personale dalle stesse impiegato favorisce lo sviluppo di relazioni commerciali locali ed è spesso richiesta ai fini della partecipazione a bandi e gare pubbliche.

Le Uncertain Tax Positions del Gruppo

Coerentemente con le informazioni già incluse nella Relazione Annuale Integrata e in applicazione dell'IFRIC 23, nel 2022 non sono state rilevate posizioni fiscali incerte nella contabilizzazione delle imposte sul reddito.

1 -1) Belgio: Yunex S.A. / N.V. Belgium; 2) Hong Kong: Yutrafic Ltd Hongkong; 3) Lussemburgo: Yunex Branch Luxembourg; 4) Paesi Bassi: Yunex Traffic B.V. Netherlands; 5) Singapore: AIMSUN Pte Ltd. Singapore e Yunex Pte. Ltd Singapore; 6) Svizzera: Yunex AG Switzerland; 7) Ungheria: Yunex Traffic Kft. Hungary

6.7. DISCLAIMER

Il presente documento è stato predisposto da Mundys con il supporto di un primario consulente esterno indipendente che nel corso degli anni ha sviluppato competenze specifiche nell'ambito della trasparenza fiscale.

I dati in esso rappresentati, raccolti ed elaborati internamente da Mundys, sono stati oggetto di verifica di coerenza da parte del consulente esterno; tuttavia, l'origine degli stessi non è stata verificata né sottoposta ad audit da parte di quest'ultimo.

Il presente documento è stato redatto in euro. Salvo i casi in cui venga espressamente indicato, gli importi (ad eccezione del numero di dipendenti) sono espressi in milioni e arrotondati al primo decimale. Pertanto, la somma degli importi arrotondati potrebbe talvolta differire dal totale arrotondato.

